

93.68.0.024

	93.68.0.024
	U_N (12...24) V AC (50/60 Hz) / DC $U_{min} - max$ (9.6-26.4) V AC / DC
	(-20...+50)°C
	IP20

34.81.7.xxx.xxxx (SSR)	
	1NO (SPST-NO)
	9024 2 A (1.5...24) V DC 7048 0,1 A (1.5...48) V DC 8240 2 A (12...240) V AC

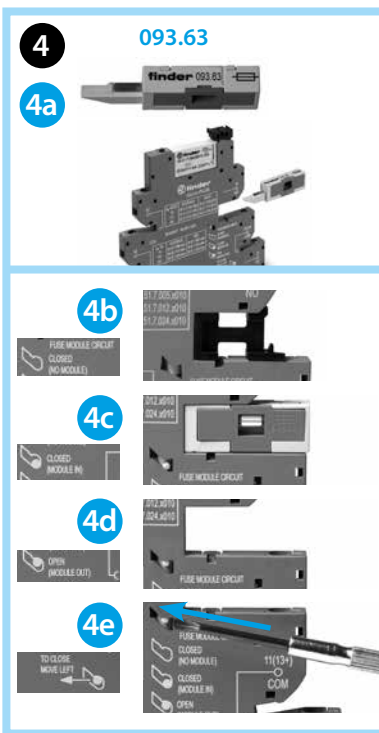
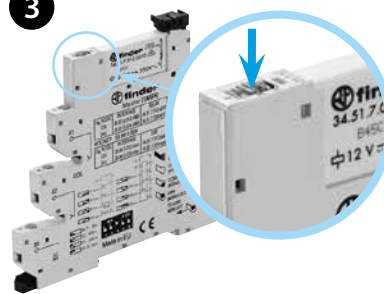
34.51.7.xxx.0010 (EMR)	
	1 CO (SPDT) 6 A 250 V AC
	AC1 1500 VA AC15 (230 V AC) 300 VA (230 V AC) 0.185 kW DC1 (30/110/220V) (6/0.2/0.12) A

LED	U_N	15-18 (EMR) 15-18 (SSR)
	-	
	✓	
	✓	
	✓	

2



3



ČESKY

93.68 PATICE S ČASOVÝMI FUNKCEMI PRO RELÉ ŘADY 34
typ 39.80 - časový vazební člen SSR (relé 34.81)
typ 39.81 - časový vazební člen EMR (relé 34.51)

1

SCHÉMA PŘIPOJENÍ / FUNKCE

U Vezérlő feszültség

S Ovládací kontakt

A záróérintkező állapota

(ovládání kontaktem v napájecím obvodu na A1)

AI Zpožděný rozběh

DI Přechodný kontakt

GI Vysílač impulsu (0,5s)

SW Blikač začínající pulsem

(ovládání kontaktem v ovládacím obvodu na B1)

BE Zpožděný návrat

CE Zpožděný rozběh/návrat

DE Přechodný kontakt zapnutím ovládání

EE Přechodný kontakt vypnutím ovládání

1a Je přípustné paralelně k B1 ovládat jinou zátěž jako relé nebo časové relé.

1b Řízení na B1 je možné také jiným napětím než je provozní napětí (např. na A1-A2 230 V AC, na B1-A2 12 V DC).

Podle ČSN EN 60204-1 se L při AC a + při DC připojuje na A1, resp. na B1.

2

NASTAVENÍ ČASOVÉHO ROZSAHU

3

NASTAVENÍ DOBY ZPOŽDĚNÍ / LED

4

PŘÍSLUŠENSTVÍ

4a Pojistkový modul 093.63 pro standardní trubičková pojistka (5x20) mm. Indikace stavu pojistky v patci.

4b Patice jsou dodávány bez pojistkového modulu. Přívody pro pojistku jsou propojeny uvnitř patice, což umožňuje používat patice bez pojistkového modulu. Indikační kolíček je skryt v patci a zásuvka je chráněna zásepkou (fig.4b).

4c Při zasunutém pojistkovém modulu s pojistkou se nachází pojistka v sérii s přepínacím kontaktem výstupního obvodu (11 u EMR, 13+ u SSR, 15 u časového relé s EMR, 15+ u časového relé s SSR). Indikační kolíček při zasunutém pojistkovém modulu s pojistkou je viditelný ve výřezu dole.

4d Při vysunutém pojistkovém modulu nebo výpadkem pojistky zůstane výstupní obvod rozpojen, aby se mohla zjistit příčina výpadku pojistky (bezpečnostní logika). Indikační kolíček při vysunutém pojistkovém modulu je viditelný ve výřezu nahoře.

4e Pro spojení přerušovaného výstupního obvodu je třeba buď zasunout pojistkový modul s neporušenou pojistkou nebo posunout indikační kolíček lehkým tlakem ve směru šipky do pozice 0 (indikační kolíček je skryt).

